

## Návod na výkop a prípravu lôžka, obsýpanie a betonáž bazéna COMPASS s integrovaným čistiacim systémom VANTAGE

Tento montážny návod je potrebné vždy prispôbiť konkrétnej zákazke. Je nutné zohľadniť miesto realizácie, ako aj geologické a geodetické podmienky v mieste inštalácie bazéna!

### **UPOZORNENIE**

- V prípade umiestnenia bazénu vo svahu alebo slieňovitej, či hlinitej pôde, ako aj v prípade iných komplikovaných pôdnych pomeroch sú nutné osobitné opatrenia. Obzvlášť, keď sa na stavenisku nachádza alebo môže nachádzať spodná voda. **Na odvod vnikajúcej vody, dažďovej vody alebo spodnej vody je bezpodmienečne nutné plánovanie a inštalácia drenáží a iných zariadení.** Aby sme zabránili poklesu alebo nadvihnutiu a následnému poškodeniu bazéna, musíme bezpodmienečne zabrániť podmývaniu a zaplavovaniu podkladu alebo zosúvaniu zeminy.
- Úlohou stavebnej firmy je preto špecifikovať pôdne pomery a podniknúť príslušné kroky, aby sa zaručila správna montáž. Ak sa zdá, že pôdne pomery sú zložité, je nutné vyhotoviť statický, resp. stavebno-technický posudok, a tak sa vyhnúť následným škodám.
- Pri bazénoch so šikmým dnom je dôležité pre správnu stavebnú prípravu brať do úvahy vyznačený rozmer dna bazénu pre správne určenie šikminy dna
- **Pri bazénoch so systémom Vantage je potrebná výška podkladového štrku min. 40cm.**
- Pri všetkých bazénoch je výrobná tolerancia (nerovnosť) hornej hrany bazénu do 10mm.

### **PRÍPRAVA VÝKOPU**

- Základom pre správnu montáž bazéna je, aby sa všetky výkopové práce prevádzali podľa daného nákresu, a čo najpresnejšie sa dodržiavali rozmery. Preto by bezpodmienečne mala výkopové práce realizovať špecializovaná firma.
- Počas stavebných prác sa musí dno jamy vždy presne skontrolovať, resp. premerať a dodržiavať čo najpresnejšie rozmery daného výkresu.
- Pri výkope treba dbať na to, aby sa uvoľnená zemina nedostala na dno výkopovej jamy ani na bočných stranách jamy sa nesmie nachádzať uvoľnená zemina, ktorá by mohla padnúť do jamy.
- Príliš veľa vyhlbenej zeminy treba vyplniť vymývaným štrkom alebo makadamom. **NIKDY NIE ZEMINOU!**

### **VÝKRES BAZÉNU**

- Ku každému bazénu je univerzálny výkres, ktorý obsahuje GEOMETRIU BAZÉNU, VÝKOPY, VÝKOPY DETAIL, TECHNOLOGICKÁ MIESTNOSŤ.
- Podľa tohto výkresu vykopeme v mieste budúceho bazénu jamu, súčasne vykopeme podľa priloženého výkresu jamu na technologickú miestnosť.
- Vždy je potrebné dodržať rozmery výkopu a technologickej šachty podľa dodaného výkresu. V prípade nejasností alebo potrebe zmeniť z akéhokoľvek dôvodu rozmer výkopu nás kontaktujte.
- V prípade nutných zmien v realizácii výkopu a stavebnej časti, je nutné túto zmenu s nami prekonzultovať.

### **UPOZORNENIE**

- **V prípade inštalácie bazénu s integrovaným systémom VANTAGE je potrebné šírku a dĺžku výkopu rozšíriť z pôvodných 40 cm na min. 60 cm. Je to z dôvodu pohybovania sa technika popri bazéne pri inštalácii systému VANTAGE. Výška štrkového lôžka min. 40 cm.**

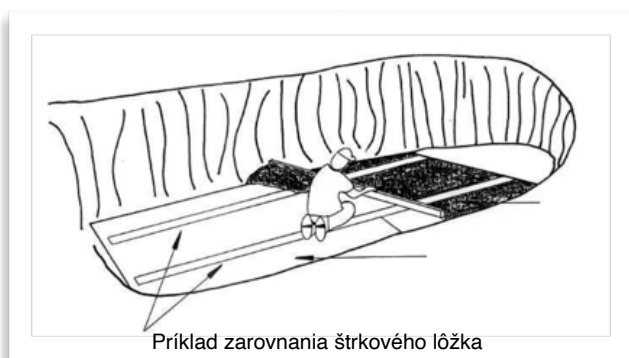
### **TECHNOLOGICKÁ ŠACHTA**

- Po vykopaní jamy na bazén a šachtu najskôr vymurujte podľa priloženého výkresu technologickú šachtu. Dodržujte presné rozmery, ktoré sú uvedené vo výkrese.
- Nezabudnite nechať v šachte alebo v domčeku podľa výkresu otvory na odvetranie, a šachtu alebo domček odvetrať. Nezabudnite priviesť **prívodný kábel CYKY 5Cx4 mm (doporučujeme použiť vodič prepätia triedy B+C), zelenožltý zemniaci vodič 6 mm**, kábel na ovládanie bazénových svetiel 2Ax1,5 z terasy alebo miesta odkiaľ budete ovládať svetlá, kanalizáciu D110, trubky od solárneho ohrevu plus komunikačný kábel a prívod vody (zredukovaný na 1,5-2 bar) na dopúšťanie bazéna ukončený ventilom a závitom 1" vonkajší . **Vstupný otvor na šachte musí mať rozmer 70x70 cm (vnútorná svetlosť).**

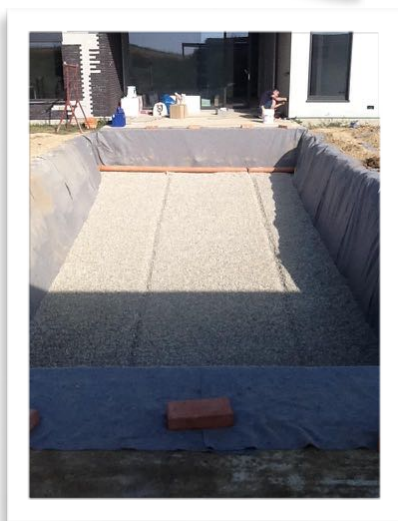
- V prípade, že budete mať technologický domček nad úrovňou hladiny bazéna, postupujte podľa priloženého vzorového výkresu. Podľa potreby prekonzultujte všetky potrebné vývody a privody s bazénovým technikom.
- V prípade akýchkoľvek nejasností, bezpodmienečne kontaktujte bazénového technika.

### **PRÍPRAVA ŠTRKOVÉHO LÔŽKA POD BAZÉN**

- Pred uložením podkladu (štrkového lôžka) je nutné celú jamu, dno, ako aj steny vyložiť geotextíliou 300g/m<sup>2</sup>. Tým sa zabráni vnikaniu štrku do pôdy a zosuvu bočných stien výkopu.
- Násypový materiál (podklad bazéna): riečny štrk, premývaný, zrnitosť 8/16, na výšku min. 20 cm. Pri bazéne so systémom VANTAGE min. 40 cm. Tento druh zásypu sa pri odbornom vložení utesní sám.
- V jednom rohu bazéna zatlačte zemniacu tyč a vyvedte zemniaci drôt do technologickej miestnosti.
- Štrkové lôžko musí byť dokolane rovné po celom dne výkopu.
- Pri určovaní výšky štrkového lôžka nezabudnite zohľadniť hrúbku lemovacích kameňov.



Geotextília



Zarovnané štrkové lôžko

### **DOVOZ BAZÉNA**

- Na predom dohodnutom termíne privezieme bazén na hranicu pozemku a vyložíme ho pripraveným a vhodným žeriavom (žeriav zabezpečuje investor). Bazén vložíme do lôžka, znivelizujeme vrchnú hranu, v prípade miernej odchýlky 0,5-1,5cm upravíme výšku bazéna. Osadíme všetky komponenty, naťaháme PVC/Flexi hadice do technologickej miestnosti. O ďalšom postupe prác pri zasypaní bazéna vás bude informovať náš bazénový technik.



Dovoz bazéna



Dovoz bazéna

## ZASÝPANIE BAZÉNA

- Bazén je potrebné v rohoch zafixovať polosuchým betónom a potom postupovať v zasýpaní. O postupe zafixovania všetkých rohov Vás budeme informovať pri osádzaní bazéna. V prípade akýchkoľvek nejasností nás kontaktujte.
- Zafixovanie je nutné z dôvodu zabránenia posunutia bazéna pri ďalšom zasýpaní.
- Bazén je nutné zasýpať polosuchým betónom.
- Skôr než začnete zahŕňať bazéna, presvedčte sa, či je bazén správne uložený a či sedí výška. Pri bazénoch s rovnakou hĺbkou začnite zahŕňať diagonálne. Pri bazénoch so šikmým dnom začnite na hlbšej strane.
- Natiahnite si na pozdĺžne steny bazéna z vnútornej strany vhodný špagát tak, aby ste mohli sledovať, či sa Vám pri zasýpaní bazéna neprehýbajú dovnútra alebo von. Toto je veľmi dôležité, vrchné hrany bazéna musia byť rovné. Inak hrozí nesprávna funkčnosť lamelového prekrytia.
- Začnite bazén napúšťať. Zahŕňanie vykonávajte súčasne s napíňaním bazéna.
- Potom naplňte časti bazéna klenuté dovnútra. Zahŕňanie, resp. zasypávanie sa robí okolo bazéna v rovnomerných vrstvách s výškou 25 cm - 30 cm. Dbajte na to, aby sa všetky ohyby telesa bazéna dobre a rovnomerne zaplnili.
- Všetky ohyby sa musia dobre zahrnúť a plniaci materiál sa musí dobre stlačiť. Týmto spôsobom pokračujete so zahŕňaním ďalej, kým nedosiahnete výšku cca 20 cm od hornej hrany bazéna.



Polosuchý betón

## DÔLEŽITÉ!

Zahŕňajte výlučne ručne a dbajte na rovnomerné zahŕňanie. Sledujte vrchné hrany, aby sa neprehli von alebo dovnútra.

- Naplňajte bazén súčasne vodou, ako je uvedené hore. Dbajte na správne zaplnenie oblúkov, ohybov, dutých častí pod schodmi a oddychovými boxmi.
- Na posledných 20 cm k hornému okraju bazéna sa urobí prstencová kotva z ľahko armovaného betónu.
- Pri zahŕňaní dbajte na to, aby množstvo polosuchého betónu bolo na každej strane rovnako vysoké, aby sa bazén nedostal do šikmej polohy. Zaplňajte rovnomerne dookola okolo bazéna, vždy vo vrstvách vysokých cca 30 cm, aby bolo plnanie homogénne a kompaktné. Ubíjajte zásyp ručne, napr. pomocou drevenej tyče hrubej 8 - 10 cm.
- Počas zasýpania niekoľkokrát skontrolujte výšku okraja bazéna a rovnosť stien bazéna.
- Všetky výkopy s bazénovými rozvodmi zasypte materiálom bez ostrých predmetov aby neprišlo k poškodeniu bazénových rozvodov.
- Pri zasýpaní bazéna je nutné priebežne vizuálne kontrolovať všetky spoje a osadené komponenty, či neprichádza k úniku vody. Je nutné dodržiavať zvýšenú opatrnosť pri zasýpaní potrubia aby nedošlo k ich poškodeniu, musí sa brať v úvahu sadajúca zemina a potrubie podsypávať.
- Rozdeľovaciú hlavu obsypte tak, aby bola v rovine. Nerezová obruč na hlave musí byť cca 5-8cm nad úrovňou finálneho terénu. Musí byť ľahko prístupná v prípade servisu a čistenia.

## PRSTENCOVÁ KOTVA BAZÉNA

- Posledných 20 cm po vrchný okraj bazéna sa zaplnia pásom z betónu s ľahkou výstužou, ktorý bude slúžiť ako prstencová kotva. Tento spôsob zaručuje okraju bazéna potrebnú pevnosť a slúži aj ako podklad pre lemovacie kamene.
- Pás by mal byť min. široký cca 30-35 cm, je ale potrebné zohľadniť rozmer bazénovej krajovky a prípadné kotvenie zastrešenia bazéna. Kolajnice zastrešenia nesmú prechádzať cez spojovacie krabičky osvetlenia.
- Použite radšej redší betón s jemnou zrnitosťou a použite len ľahkú výstuž. Dbajte bezpodmienečne na to, aby vložená výstuž za žiadnych okolností neprečnievala niekde do bazéna. Dbajte súčasne aj na to, aby sa všetky oblúky a záhyby úplne zaplnili.
- Spojovacie krabičky na svetlá a vrchnú časť hrdla skimmra a dopúšťania vody, nechajte pri betonáži vrchného venca obnažené tak, aby s nimi bolo možné manipulovať a nastaviť presnú výšku až pri pokládke dlažieb



- Železné oká, ktoré slúžia na dvíhanie bazéna, previažte s výstuhou v železobetónovom venci. V mieste orezania bazéna z vonkajšej strany, prevrtajte lem každých cca 100 cm a previažte s výstuhou v železobetónovom venci. Zabezpečíte tak pevnosť pozdĺžnych stien proti prehnutiu v prípade vypustenia bazéna a vonkajšieho tlaku na stenu bazéna



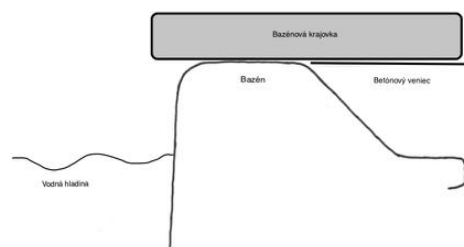
Prstencová kotva bazéna



Prstencová kotva bazéna

### **BAZÉNOVÁ KRAJOVKA**

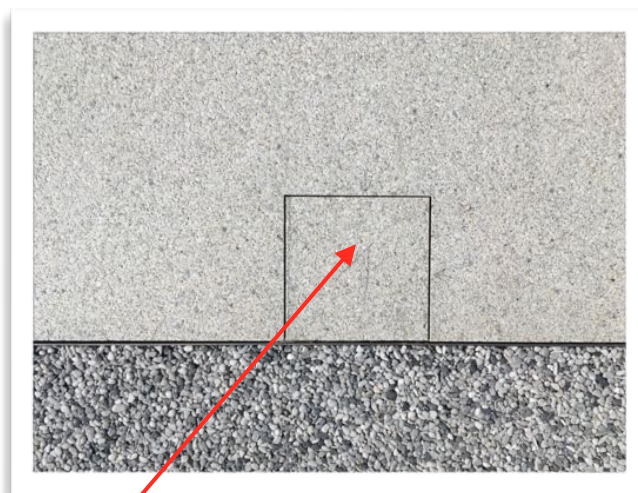
- V záujme ochrany hornej hrany bazéna je nutné túto hranu zakryť. Zakrytie hornej hrany sa prevádza viacerými spôsobmi. Doboručujeme Vám použiť na okraj žulovú alebo betónovú krajočku. Ak sa horná hrana bazéna neprekrýje môže prísť po rokoch k jej poškodeniu. Na toto poškodenie sa nevzťahuje naša záruka.
- Pri bazéne s integrovaným lamelovým prekrytím, dodržujte priložený postup na nalepenie bazénovej krajočky v mieste umiestnenia rola, alebo dodržujte pokyny montážneho technika.



Osadenie bazénovej krajočky na hrane bazéna



Bazénová krajočka

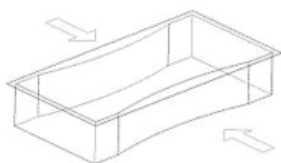


Spojovacia krabička na svetlo

Spojovaciu krabičku na svetlo, skimmer alebo dopúšťanie vody je možné prekryť vyrezanou dlažbou. Skimmer a dopúšťanie vody musí byť ale ľahko prístupné. Spojovacie krabičky na svetlá sa môžu zľahka prilepiť a zaškárovať.

## Lamelové prekrytie COMFORT LINE

- Pri zasýpaní bazéna dbajte na to aby sa steny neprehli smerom dovnútra alebo von. Aj minimálne prehnutie znemožní správnu funkčnosť lamely.



Steny prehnuté dovnútra

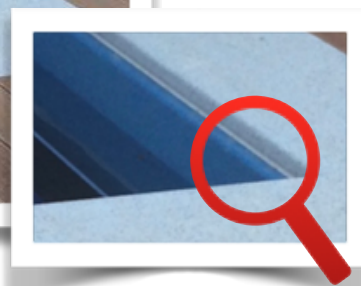


Steny prehnuté von

Na krátkej strane bazéna nechajte voľnú hranu bazéna cca 4-5cm.

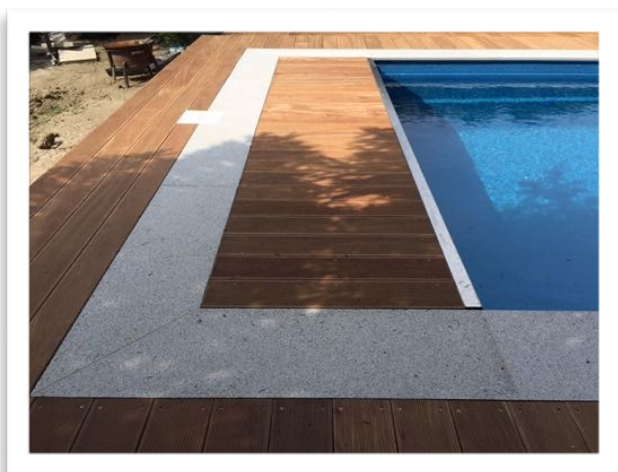


Hrana bazéna rolo COMFORT LINE

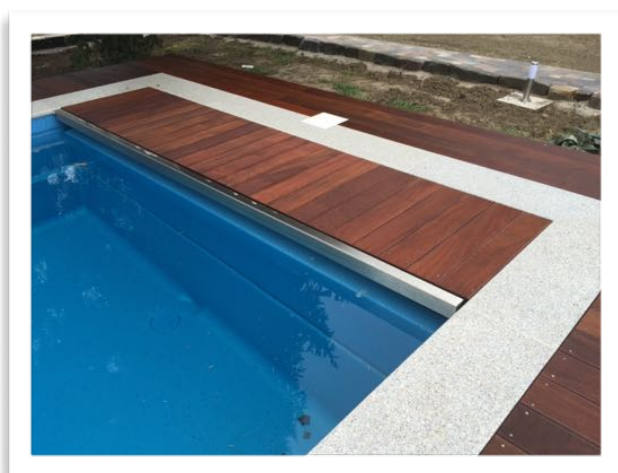


Detail hrany bazéna rolo COMFORT LINE

- Na nerezovom nosníku a hrane bazéna je položená drevená podlaha (nie je súčasťou dodávky bazéna). V prípade servisu sa dá podlaha ľahko odstrániť.



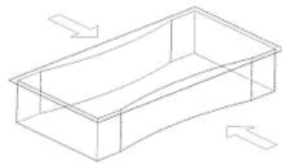
Rolo COMFORT LINE



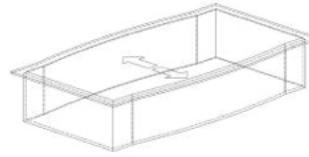
Rolo COMFORT LINE

## Lamelové prekrytie BEACH LINE

- Pri zasýpaní bazéna dbajte na to aby sa steny neprehli smerom dovnútra alebo von. Aj minimálne prehnutie znemožní správnu funkčnosť lamely.



Steny prehnuté dovnútra



Steny prehnuté von

- Na plážovú časť doporučujeme položiť platne z prírodného kameňa 2 ks s hrúbkou min. 25mm.(nie je súčasťou dodávky bazéna)
- Krajné platne je nutné zarezať podľa tvaru bazéna.
- **POZOR!!!** nalepte zo spodu platne kúsok kameňa tak aby sa kameň nemohol posunúť smerom do bazéna
- Na plážovú časť doporučujeme položiť platne z prírodného kameňa s hrúbkou min. 25mm.(nie je súčasťou dodávky bazéna)



Rolo BEACH LINE



Rolo BEACH LINE



Rolo BEACH LINE

## **UPOZORNENIE**

- Dôkladne si prečítajte návod na montáž. Presné dodržiavanie montážnych pokynov je nutnosťou. Náš technik síce urobí pri dodávke bazéna kontrolu, ale napriek tomu sa musí zákazník, resp. dodávateľ stavby postarať o presné dodržanie montážnych pokynov.
- Pri všetkých pracovných krokoch dodržiavajte čo najpresnejšie montážny návod.
- Niekoľkokrát skontrolujte všetky miery.
- Upozornenie: veľkosť výkopu je o cca 40cm a pri systéme VANTAGE o 60 cm väčšia ako bazén. Skimmer, ktoré dodávame, majú presah 60 cm. Pri masívnych pôdach, napr. v skalnej hornine, sa tento presah musí zohľadniť pri výkope v mieste uloženia skimmeru.
- Na dno používajte len štrk udanej zrnitosti 8/16. Výška štrkového lôžka je 20cm a pri systéme VANTAGE min. 40cm.
- Štrkové lôžko musí byť úplne zarovnané. Nesmú v ňom byť ani priehlbiny, ani vypukliny. Skontrolujte ho čo najpresnejšie pomocou nivelačnej laty alebo napnutej šnúry. Urobte všetky opatrenia, aby sa štrk po stiahnutí už nemohol ďalej poškodiť (aby sa po ňom nechodilo, nezasiahla ho padajúca zemina, atď.).
- Bezpodmienečne označte výškovú úroveň. Zohľadnite pri tom dodatočnú výšku, ktorá vznikne hrúbkou lemovacích kmeňov.
- Dobrá príprava podkladu Vám ušetrí veľa nepríjemností a prípadné zvýšenie nákladov, resp. dodatočné náklady. Náš technik sa vždy snaží čo najrýchlejšie vyriešiť vzniknuté problémy, resp. nájsť riešenia, ktoré zodpovedajú odborným požiadavkám.
- Nikdy nevyprázdňujte bazén, pokiaľ nie je skontrolovaný stav spodnej vody.
- Na zabránenie prieniku dažďovej alebo spodnej vody je nutný drenážny systém a odpadová jama. Tým sa zmierni podmývanie podkladu, ako aj nadvihovanie prázdneho bazéna. Ak na pozemku nie je možný prirodzený odtok, musí byť okrem drenáže vytvorená aj odpadová jama (jimka), do ktorej je namontované ponorné čerpadlo. Drenážnu rúru uložte do štrku na dno bazéna. Rúru treba gravitačne zviať do kanalizácie alebo jimky.

**Pri akýchkoľvek nejasnostiach nás bez váhania kontaktujte, predídete sa tak zbytočným nepríjemnostiam počas inštalácie bazéna.**